

FOCUS À MI-MANDAT 2017

Dans ce bulletin municipal, les élus vous rendent compte de leurs actions depuis Mars 2014 dans le respect de l'engagement politique pris vis-à-vis de vous. Il s'agit de faire un point sur la tenue des engagements et l'avancée des projets.

Dire ce que l'on fait et faire ce que l'on dit

Sommaire



- p2 ● Dossier
- p11 ● Infos
- p13 ● Culture
- p14 ● Associations



Accueil mairie
Place de la mairie
31280 Mons

Tel : 05 61 83 63 66
contact@mairie-mons.com
urbanisme@mairie-mons.com

Retrouvez nous, à l'adresse :
<http://www.mairie-mons.com>

Lundi - Mercredi - Samedi
9h00 à 12h30
Mardi - Jeudi
16h30 à 18h30
Vendredi
14h00 à 18h30

Monsoises, Monsois,



La première partie du mandat a été passionnante et très prenante, marquée par la création de l'ALAE, l'urbanisation de la RD50 et la réalisation d'un skate parc. Chaque élu a pris sa place, ce qui a permis de lancer plusieurs opérations. Malgré un contexte budgétaire serré, la priorité à l'Enfance a été préservée. Des actions culturelles et événements festifs ont pu être menés à bien grâce à un partenariat nourri avec la Métropole et différents acteurs locaux dont le tout nouveau comité des fêtes. Notre environnement a été mis en valeur par des travaux de remise en état de plusieurs chemins communaux, par des actions de sensibilisation, par diverses réalisations comme le rucher, la haie fruitière et le jardin partagé et tout récemment par la création d'un marché de producteurs locaux.

En réponse à l'évolution de notre population communale, en hausse constante depuis plusieurs années, nous avons adapté notre service public, tout en veillant à ne pas grever un équilibre financier fragile. Plusieurs actions, moins visibles aux yeux de la majorité des Monsois, ont été menées au sein des services municipaux afin d'assurer une gestion plus sécurisée, moderne et efficace de la commune.

Nous avons dû faire face durant ces trois dernières années, à un environnement de plus en plus contraignant : nouveau contexte financier - baisse des dotations et non pérennité des subventions, mise en place de la Métropole (nouvelles compétences, nouvelle gouvernance, réforme des pôles territoriaux), lenteurs administratives et complexité réglementaire. Notre marge de manœuvre est limitée. La maîtrise du budget communal a été réalisée aux moyens d'un travail financier prospectif, de recherches permanentes de subventions pour les investissements et d'un travail régulier d'économies dans les dépenses de fonctionnement.

Le mandat ne s'arrête pas au bilan de mi parcours. De nouveaux projets vont être lancés :

- L'opération Cœur de village,
- Un nouvel espace associatif mutualisé, sur la zone de loisirs de Monac,
- De nouvelles manifestations sportives et culturelles.

Ainsi, malgré les challenges techniques, administratifs et financiers rencontrés, nous maintenons le cap. Nous suivons notre programme, l'adaptant aux nouvelles contraintes, dans un dialogue permanent avec les Monsois, les acteurs de la vie locale et nos partenaires institutionnels. Nous avons multiplié les rencontres et amélioré les outils de communication, comme ce bulletin municipal.

Dans les pages suivantes, vous trouverez le rappel des actions engagées durant ces trois dernières années. Elles concernent tous les domaines sur lesquels nous nous étions positionnés, l'Enfance, le Vivre ensemble et la mise en valeur de notre Environnement. Nos priorités restent inchangées.

Vous pouvez compter sur l'engagement de vos élus, aidés des agents de la commune pour continuer à poursuivre notre action au service de la collectivité.

Véronique Doittau
Maire de Mons

« Dans un esprit d'ouverture, adopter un mode d'administration et de fonctionnement basé sur l'écoute, la consultation et l'information. »



Un travail en équipe

- ▶ **Une réelle délégation** qui permet à chaque adjoint d'être impliqué et pleinement acteur, à la tête de commissions municipales ou extramunicipales.
- ▶ **La création de commissions consultatives** extramunicipales dotées d'une charte de fonctionnement pour associer des non élus dans des domaines d'intérêt communal : le Marché de producteurs, l'Energie, les Chemins communaux.
- ▶ **L'adhésion au projet métropolitain** dans l'intérêt de tous et pour le bien commun tout en défendant les intérêts et les spécificités de notre commune.



▶ De gauche à droite : Mathieu SOULET - Nelly DESSARPS - Jean-Philippe DAUGAS - Marie BARBIER - Sylvie METCHE - Benoit DIDIERLAURENT

- ▶ **Une équipe adaptée** aux compétences communales actuelles et à l'augmentation de la population - 4 recrutements dans le respect des procédures du Centre de Gestion 31, nouvelle répartition des tâches, création d'un nouveau poste de responsable technique, rédaction de fiches de poste.
- ▶ **Une organisation améliorée**
Mise en place de procédures écrites pour tous, recherche de polyvalence et création d'outils pour répondre aux contraintes d'emplois du temps et de charge de travail.



C'EST

FAIT



27

RENCONTRES
organisées depuis 2014
Avenue des Pyrénées,
Cœur de village,
PEDT, Marché, Skate park



Une équipe d'agents publics réorganisée

- ▶ **Une carrière suivie des agents municipaux**
Refonte du régime indemnitaire, institution des entretiens individuels annuels et élaboration d'un plan annuel de formation.
- ▶ **Un suivi de la qualité de service**
en équipe et individuellement - Facilitation du travail en équipe avec des temps de réunions, mise en place d'objectifs d'équipe et individuels annuels.

DEMOCRATIE LOCALE

« Afin d'affirmer le rôle du citoyen dans la collectivité. »



C'EST

FAIT



Un dialogue citoyen

- **Des rencontres multipliées :** réunions publiques, ateliers consultatifs, entretiens avec les acteurs locaux, questionnaires, expositions sur l'espace public.



Photo Emmanuel Vaksmann

- Commémoration du 11 novembre avec les écoliers



Photo Emmanuel Vaksmann

- Forum des associations



- **Une volonté de communiquer :**

Un bulletin municipal régulier et enrichi.
Une amélioration de l'information par voies d'affichage.

SANS
OUBLIER
ces moments citoyens



- Un prix départemental de la laïcité avec le projet Petit Citoyen porté par l'ALAE.
- Commémoration du 11 novembre avec les écoliers.
- La création du Conseil Municipal des Enfants et des Jeunes.
- Forum des associations.
- Accueil des nouveaux arrivants.
- Conseil municipal annoncé par voie d'affichage.
- Une intervention de la gendarmerie pour informer du dispositif de sécurité destiné à prévenir les cambriolages.



C'EST
EN COURS



Refonte du site Internet

pour mieux informer les Monsois et se doter d'un véritable outil de démarches en ligne.



Recherche de mutualisation

de projets avec les communes voisines, partenaires institutionnels.

« Nous avons fait de L'Enfance et de la Jeunesse un axe prioritaire de notre programme. Depuis 2014, les projets envisagés se sont concrétisés. »

► **PEDT**

Le Projet Educatif De Territoire, dispositif qui fédère tous les acteurs et partenaires de l'école pour assurer la cohérence des actions conduites sur les temps scolaires et périscolaires, lancé en janvier 2015, a été signé en juin 2015. Les actions suivantes découlent de l'application du PEDT.



► **Nouveaux locaux pour les assistantes maternelles**

Aménagement de la salle de la Résidence Séniors afin de la mettre à disposition de l'association des Mini-Mons (local plus grand, adapté pour accueillir les enfants qui peuvent également profiter du jardin).



► **Création du jardin partagé**

Un jardin partagé a été créé par l'association Chemin faisant et les premiers semis et plantations ont été faits par les enfants pendant le temps scolaire. Les fruits, légumes et fleurs ont été entretenus tout l'été grâce à l'implication de parents d'élèves et de bénévoles.



C'EST

FAIT

► **Ouverture de l'ALAE (Accueil de Loisirs Associé à l'École)**

4 janvier 2016 : En réponse aux attentes fortes exprimées par les parents lors de l'élaboration du PEDT ! L'ALAE accueille les enfants sur les temps périscolaires : matin, midi, soir et mercredi après-midi. Sa gestion est confiée à LE&C Grand Sud, dans le cadre d'une délégation de service public.



Photo Emmanuel Vaksman

► Prix départemental de la laïcité avec le projet Petit Citoyen porté par l'ALAE

► **Conseil Municipal des Enfants et des Jeunes**

Le CMEJ de Mons est né en avril de cette année. Il regroupe 16 jeunes de 10 à 15 ans. Les idées sont nombreuses et les projets vont très bientôt démarrer.





Répondre à l'amélioration de l'espace de vie et des conditions d'apprentissage

► **Nouvel Équipement informatique**

Achat de 15 ordinateurs portables pour équiper toutes les salles de classe connectées à internet et compléter l'équipement de la salle informatique.

WIFI supprimé dans le respect sur le principe de précaution.



C'EST

FAIT



► **Rénovation des salles de classe**

Le groupe scolaire comporte 8 salles de classes, 1 salle multimédia, 1 dortoir et 2 salles accueillant les activités de l'ALAE.

8 salles sur 12 ont fait l'objet de rénovation : mise en peinture des murs, rénovation des faux plafonds et pose de revêtement souple sur planchers.

Désormais tous les locaux scolaires sont équipés de climatisation.



► **Réorganisation de l'espace de sommeil**

Pour le confort des enfants, le dortoir, initialement situé à proximité de la cantine scolaire, a été déménagé dans le bâtiment à la maternelle.

► **Réaménagement de la salle des adultes**

La salle des adultes accueille les enseignantes, le personnel municipal et le personnel de l'ALAE. Cet espace a été entièrement réaménagé et remis à neuf pour le confort des utilisateurs :

- espace de travail avec poste informatique
- espace de détente
- cuisine aménagée



C'EST

EN COURS



Une réflexion sur l'accroissement des locaux scolaires :

- Poursuite de l'amélioration des locaux en élémentaire.

- Probabilité d'ouverture d'une 6ème classe.



Soutenir les actions du Conseil Municipal des Jeunes

► **5ème classe en élémentaire**

Ouverture le 1er septembre 2015.



► **Renouvellement du marché cantine**

En 2017, pour une durée de 3 ans, les menus proposés aux enfants comportent une part importante de plats préparés « maison » et 20% de produits bio.

+17 %

DENFANTS ACCUEILLIS
à l'école depuis 2014
2 10 écoliers en 2018

« Mobiliser les Monsois autour d'un bien commun, l'environnement, pour un développement harmonieux et durable de notre territoire. »



C'EST

FAIT



Mettre en valeur notre environnement

► Valorisation des chemins

- **Remise en état** du Chemin de Mondouzil, Chemin de la Briqueterie, Chemin de L'Ermitage, en partenariat avec Toulouse Métropole.
- Mise à jour de la carte au « **fil de l'Hers** » proposant des boucles et itinéraires de promenade balisés.
- Mise en place du **PR10** : Itinéraire labellisé CDRP31 (Comité Départemental de Randonnée Pédestre de la Haute Garonne)

Cet itinéraire apparaîtra sur le topoguide « **Toulouse Métropole à Pied** » et sur l'application « **Randomobile** » : à paraître en 2018.



► Préservation de la biodiversité

Mise à disposition de terrains communaux :

- pour plantation d'une **haie fruitière** sur la prairie du Coustous par l'association chemins faisant.
- pour implantation d'un **rucher** géré par l'association API MONS.



► l'association API MONS au rucher



C'EST
EN COURS



PLUi-H

Participation au projet de Plan Local d'Urbanisme et d'Habitat intercommunal (PLUi-H) : Nous avons choisi de ne pas créer de nouvelle zone constructible dans le futur PLUi-H.



► l'Orchis pyramidal, espèce protégée de nos jardins

CADRE DE VIE



Adopter les principes de développement durable

► L'entretien de nos espaces verts

L'entretien et la gestion de nos espaces verts s'inscrivent dans une politique de développement durable par l'utilisation de méthodes alternatives respectueuses de l'environnement.

- **Zéro Phyto**

Imposé aux collectivités depuis le 1er janvier 2017 et adopté à Mons depuis 2014.

- **Piégeage des indésirables :**

- Frelons, chenilles processionnaires.
- Mise en place de nichoirs pour mésanges, principal prédateur des chenilles processionnaires.



► Assainissement collectif

(la Marsale, avenue des Pyrénées,...)



► Avenue des Pyrénées (RD50) - Réalisation de la 1ère phase d'aménagement



C'EST

FAIT

14

PERSONNES PARTICIPENT régulièrement à l'entretien de nos espaces verts

(agents de la commune et personnel de l'Établissement Service d'Aide par le Travail Le Vignalis à Flourens).

5 000 m

de haies à tailler

40 000 m²

de tontes réalisées 12 fois / an



Aménager les liaisons sur la commune

► Rénovation des voiries communales

Avec l'appui des services techniques du pôle Est de Toulouse Métropole

- **Avenue du Lauragais, Chemin de Monac, Chemin du Glacier**

- **Avenue des Pyrénées RD50**

Réalisation de la 1ère phase d'aménagement, entre l'ancienne forge et la route de Cantalauze, sur la base d'un projet concerté associant une vingtaine de Monsois :

- Mise aux normes pour les piétons et personnes à mobilité réduite.
- Réduction de la vitesse à 30 km/h pour garantir la sécurité des piétons et des cyclistes.

► Aménagement de liaisons douces

pour favoriser les déplacements piéton et vélo : passage des douves et chemin de la Briqueterie (entre le coeur de village et la zone de loisirs).



C'EST
EN COURS

- Etude de la 2ème phase d'aménagement de l'avenue des Pyrénées (RD50) en concertation avec les riverains et Toulouse Métropole.
- Rénovation de la route de Cantalauze.
- Réfection partielle de trottoirs Rue du château.
- Elaboration du plan communal de sauvegarde (PCS).
- Mise en oeuvre de l'Agenda d'Accessibilité Partagée (AD'AP).
- Assainissement collectif
Etude du raccordement du quartier Peyral.

« Créer une dynamique pour rendre le village toujours plus vivant et convivial, avec des équipements et bâtiments publics adaptés. »



Participer à l'animation du village

11

MANIFESTATIONS CULTURELLES
depuis 2014

▶ **La culture dans tous ses états**

Ciné plein-air (2014),
Les journées du patrimoine

(2015-2016),

Autumn'art (2014 et 2016),

Concert baroque (2016),

Les Métropolitaines (2015-2016),

Théâtre : Rencontre arctique (2017),

Projection du film « *Piroulet* » (2017),

Partir en livres (initiation littéraire à destination des tout-petits (1-3 ans) (2017),

Le Quai des savoirs (2017)

▶ **Réalisation d'un skate parc pour une pratique libre des grands et des petits.**



C'EST

FAIT



▶ Le Comité des Fêtes rassemble les Monsois - 3ème Fête du village

▶ **Création du Comité des fêtes**

Une nouvelle association soutenue par la commune a vu le jour en septembre 2014.

▶ **Valoriser et fédérer le tissu associatif**

Un forum des associations, des réunions inter-associations, un soutien permanent et une écoute attentive des besoins de chaque association facilitent l'action de chacune d'entre elles.

▶ **Création d'un marché de producteurs**

Depuis mai 2017, tous les vendredis, un marché de producteurs locaux, principalement bio, a lieu place du Languedoc.



C'EST EN PROJET

▶ **Poursuite de l'aménagement de la zone de loisirs de Monaco**

Un nouvel espace mutualisé pour accompagner le développement et solutionner les problèmes de stockage (fin 2018).

▶ **Rénovation de la salle des fêtes**

Réflexion sur la réhabilitation et l'extension de la salle des fêtes.



▶ Esquisse - Zone de loisirs de Monaco, un nouvel espace en cours d'étude

VIE DE VILLAGE



Etre attentif au bien vivre

► Un CCAS présent et attentif

Agissant en direction de la petite enfance, des familles en difficulté, des personnes âgées et des publics les plus fragiles. Accompagnement sur les démarches administratives. Mise en place d'un portage des repas et de l'aide à domicile.

► Rencontres intergénérationnelles

Depuis 3 ans, au printemps, un groupe de séniors intervient dans les 3 classes de maternelle pour jouer, lire des histoires, jardiner, cuisiner, échanger ... avec les plus petits.

► Voisinage

Rappel des règles de bon voisinage avec l'édition de la plaquette « J'aime mes voisins »



C'EST

FAIT



C'EST
EN COURS

SANS

OUBLIER

ces moments citoyens



Aménager le cœur de village

Engagé dès 2015, ce projet a été mené en concertation avec les habitants et les partenaires de la commune (personnels de l'école et de l'ALAE, représentants des associations, ...) avec l'appui technique de partenaires extérieurs (Conseil Architecture Urbanisme et Environnement de la Haute-Garonne, Toulouse Métropole).

Ces échanges ont permis de faire émerger les enjeux et les besoins liés à la mise en place de ce cœur de village. Nous disposons aujourd'hui d'un programme précis prenant en compte la nécessaire mutualisation des espaces et équipements en réponse aux contraintes budgétaires qui sont les nôtres :

- Affirmer la place de l'école au cœur du projet,
- Construire un nouvel équipement communal mutualisé et dédié à la vie associative (yoga, judo, gymnastique, Taïchi, danse, salle de réunion...) et aux activités scolaires (salle de motricité) et périscolaires (salles d'activités, bureau),
- Structurer le cœur de village autour d'un foirail et d'un espace public au caractère champêtre,
- Réorganiser les circulations et stationnements au profit d'un espace plus convivial laissant la part belle aux piétons, aux enfants, aux cyclistes.

► VELICITES : Notre village en 2030

en partenariat avec Toulouse Métropole, le CAUE (Conseil d'Architecture d'Urbanisme et de l'Environnement) et la Maison du Vélo. Un débat mené avec les enfants de CM2 a permis aux jeunes Monsois de se questionner sur leur village, leur cadre de vie, leur mobilité, leurs liens sociaux, leurs besoins et attentes.



Cœur de village

Lancement de l'appel d'offres par un comité technique (commune, ATD31, CAUE31, Toulouse Métropole, SDEHG) afin de sélectionner le prestataire qui nous accompagnera dans la réalisation de ce projet et le lancement d'une première tranche de travaux.

« Une vision à moyen et long terme, des projets financés »



Après 3 ans, l'équipe maintient le cap !

+20 %

Augmentation de la population
La plus forte de la
Métropole Toulousaine
Source INSEE

► La population s'accroît, le budget de fonctionnement également, pour continuer de rendre les mêmes services à un plus grand nombre de Monsois, de créer de nouveaux services (exemple l'accueil périscolaire : ALAE).



-32 %

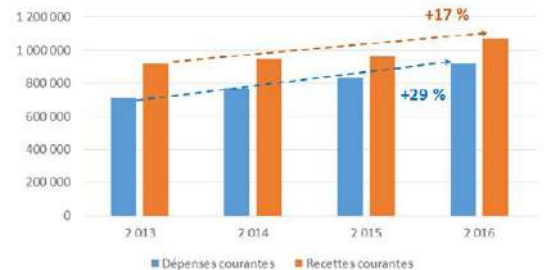
Dotation Globale
de Fonctionnement
Par Habitant
sur 3 ans



► La Dotation Globale de Fonctionnement versée par l'Etat est fortement réduite : ce qui a conduit à revisiter tous les postes de dépenses afin de veiller à ce que chaque euro dépensé soit nécessaire.

► Les dépenses de fonctionnement augmentent plus vite que les recettes de fonctionnement : en 2017, les impôts qui n'avaient pas évolué depuis 5 ans augmentent de 4 % pour maintenir la capacité d'investissement de la commune à long terme.

Evolution des dépenses et recettes de fonctionnement



+37 %

Autofinancement



-35 %

Endettement

► L'autofinancement augmente et l'endettement déjà raisonnable diminue : les finances sont saines et des projets d'investissement adaptés aux moyens et à la taille de la commune pourront être menés à bien.



**C'EST
EN COURS**

► Les projets d'investissement nécessitent la recherche du soutien financier de nos partenaires qui ont financé en moyenne 23% des dépenses d'investissement depuis 2014, dans un contexte général de réduction des participations qui touche toutes les collectivités territoriales.

► La prospective financière : Un outil de pilotage actualisé tous les ans a été élaboré pour cadrer le budget et donner une stratégie sur les investissements futurs.

- Cœur de village.
- Local associatif sur le site de Monac.
- Poursuite des aménagements des locaux scolaires.
- Travaux d'aménagement à la salle des fêtes suite à un diagnostic.
- Divers travaux d'équipement.

Carte d'identité

Depuis le mois de mars 2017, la mairie de Mons n'est plus compétente pour instruire les demandes de cartes d'identité ni pour délivrer des dossiers à compléter.

Toutes les demandes doivent être adressées, au choix du demandeur, à une mairie de plus grande ampleur qui a conservé la compétence (dont Toulouse, Balma, L'Union, Lanta, ...).



Pensez à prendre rendez-vous pour éviter l'attente !

Service urbanisme

Le service urbanisme de la commune vous accueille le mercredi de 9h-11h ou sur rendez-vous.

Toute demande est à adresser à :

urbanisme@mairie-mons.com

Carte grise

A compter du 6 novembre 2017, tous les dossiers demandant l'immatriculation d'un véhicule neuf ou d'occasion doivent être complétés, **uniquement en ligne**, et non plus par envoi ou dépôt à la Préfecture.

Pour gagner du temps, remplissez votre dossier depuis la maison.

En cas de besoin, la mairie vous assiste pour remplir votre demande aux horaires d'ouverture de l'accueil.

Plus d'infos : <https://immatriculation.ants.gouv.fr>

ACTUS

PACS

A compter du 1er novembre 2017, les mairies sont compétentes, en lieu et place des tribunaux, pour enregistrer les Pactes Civils de Solidarité (PACS). Vous trouverez très prochainement toutes les informations sur le site de la mairie de Mons.

D'ores et déjà, les futurs partenaires de PACS peuvent prendre des informations aux horaires d'ouverture de l'accueil de la mairie.

News letter

Inscrivez-vous à la « News Letter » de votre commune ... et retrouvez toutes les actualités !

Pour vous inscrire : <http://www.mairie-mons.com> – Rubrique Accueil « S'abonner aux actualités du site »

Les actualités vous seront transmises directement sur votre boîte mail.

A vos claviers !



Tribune des élus d'opposition

Les vacances sont terminées. Nous espérons qu'elles auront été pour vous tous, agréables et reposantes.

Nous nous sommes déjà exprimés et élevés contre l'augmentation de 4 % des taxes et les 25 % en 3 ans d'aggravation des dépenses de fonctionnement. Ces dépenses et recettes supplémentaires n'ont certainement pas servi à l'entretien de nos rues et espaces verts. Chacun a pu constater l'envahissement des herbes sur nos trottoirs et l'abandon des espaces

communaux, aussi bien dans le centre du village, que près des aires de jeux de MONAC. C'est à croire que nos élus ne fréquentent pas nos espaces publics durant l'été, à moins que l'état de notre environnement ne les dérange pas.

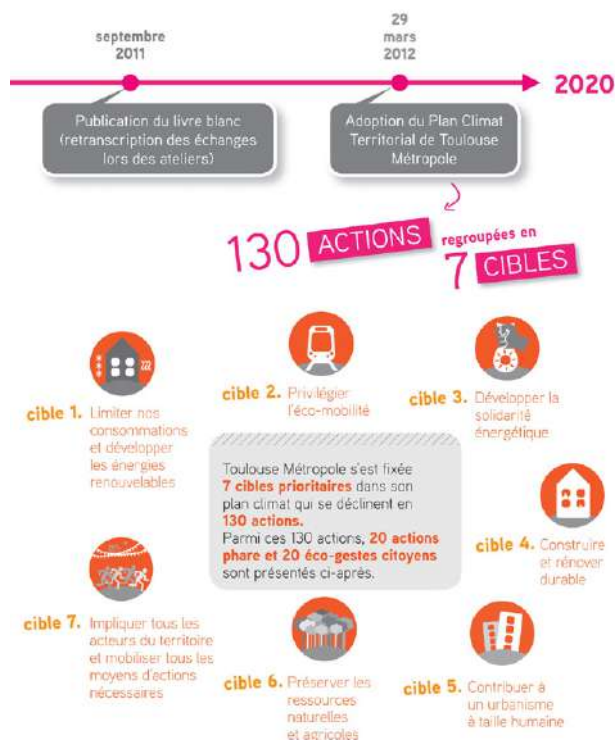
De même depuis plusieurs mois, des tags aux caractères révélateurs sont toujours à la vue de tous. Et ce n'est pas l'arrêt, la pose de rubalise qui vont empêcher l'occupation de ces locaux, et la nuisance visuelle.

Certains diront qu'enfin les locaux commerciaux ont trouvé une animation, même si celle-ci n'est ouverte et active que durant la nuit. Parents protégez vos ados de ce type de commerce.

A. DEVIGNOT – J.L. CHAVOILLON – J.C LAFFONT



Le Plan Climat Énergie Territorial de Toulouse Métropole : un cadre de travail pour anticiper et agir sur le changement climatique.



Les principaux objectifs du Plan Climat Énergie Territorial sont :

- La **réduction des consommations** énergétiques et la **diminution des émissions de gaz à effet de serre**.
- L'**adaptation de notre territoire**, essentiellement urbain au changement climatique.
- Une meilleure **gestion des ressources énergétiques** notamment par le développement des énergies renouvelables.

Pour plus d'infos :

<http://www.toulouse-metropole.fr/missions/developpement-durable/plan-climat>

TOUTE L'INFORMATION DE LA MÉTROPOLE



➤ **Chaque trimestre, avec TIM, le magazine de la Métropole**

TIM propose un panorama de l'actualité de Toulouse Métropole (37 communes) : emploi, déplacements, grands projets, événements, acteurs du territoire, loisirs, etc.

Pour connaître les points de distribution dans chaque commune :

toulouse-metropole.fr/collectivite/magazine-tim

➤ **Chaque mois, avec la newsletter**

Pour recevoir la newsletter, je scanne ce QRCode ou je m'inscris sur toulouse-metropole.fr



➤ **Au quotidien**

- Facebook
- Twitter
- Medium

PERMANENCE de la NOUVELLE DÉPUTÉE

de la 3ème circonscription de Haute-Garonne, élue avec 52,97% des suffrages exprimés



Si vous souhaitez rencontrer votre Députée, Madame Corinne VIGNON, celle-ci vous reçoit sur rendez-vous à sa permanence :

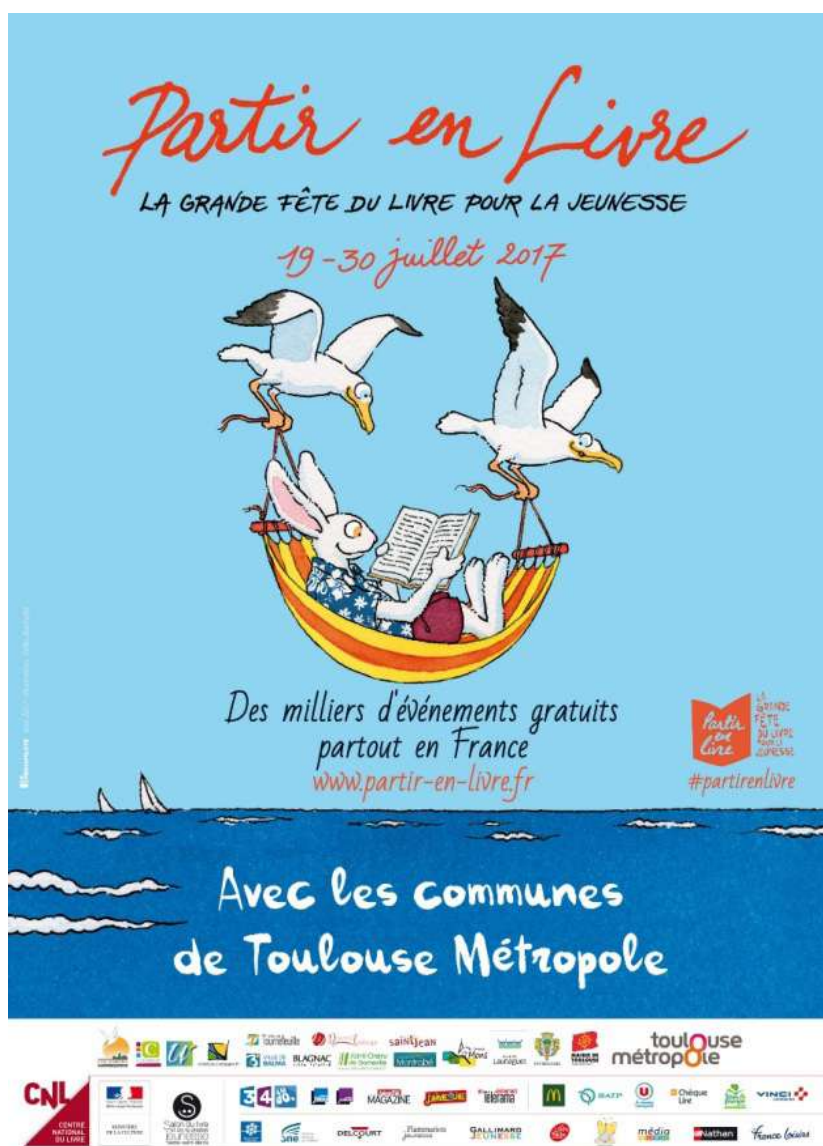
Adresse : 12 Bis Chemin Mal Clabel
31500 Toulouse
Tél. : 05 61 27 88 94
Courriel : permanence@corinnevignon.fr
Site : www.corinnevignon.fr



Les 21 et 28/07 les assistantes maternelles monsoises et drémiloises ont participé avec les enfants dont elles ont la garde, à l'opération nationale du festival Partir en livre, déployée par Toulouse Métropole.

L'association de lecture (Z)oiseaux Livres est venue à la rencontre des tout-petits à la salle de la résidence seniors à Mons, pour leur faire partager le plaisir de la lecture et leur faire découvrir de nouveaux albums. Un très bon moment ! Tous les participants ont été ravis par cette expérience !

Merci à la bibliothèque de Drémil-Lafage qui a prêté les ouvrages sélectionnés, à l'association (Z)oiseaux Livres pour sa prestation de qualité et enfin à Toulouse Métropole de permettre à des communes comme la nôtre de participer à ce type d'évènements culturels.



LA BIBLIOTHÈQUE DE DRÉMIL-LAFAGE, C'EST GRATUIT POUR LES MONSOIS !

La commune de Mons est en partenariat avec la bibliothèque de Drémil-Lafage depuis de nombreuses années. Cela donne **l'accès gratuit** à la bibliothèque à tous les Monsois.

Vous pouvez emprunter jusqu'à **10 documents pour une durée de 3 semaines**, avec possibilité de vous faire conseiller et de réserver.
Environ **8000 ouvrages sont disponibles** dont 1000 sont renouvelés régulièrement.

Si vous êtes inscrits vous pouvez accéder à une offre numérique en ligne qui vous permet de regarder des films, de lire des magazines, faire de l'autoformation pour le permis de conduire, écouter de la musique, accéder à des jeux éducatifs pour les enfants et bien d'autres choses encore...



Bibliothèque de Drémil-Lafage

3, allée de l'église
31280 Drémil-Lafage
Tel. 05 62 18 57 20

Ouverture au public :
Mardi : 15h00 – 18h30 ;
Mercredi : 10h-12h/
15h-18h30 ;
Jeudi : 15h-18h30
Vendredi : 15h-18h30 ;
Samedi : 10h-12h

Pour plus d'infos site internet :
<http://dremil.opac3d.fr>



Marché
NOMBREUX PRODUITS BIO

DE
PRODUCTEURS LOCAUX

Mons

Tous les
VENDREDIS
16H00 À
19H30

PLACE DU
LANGUEDOC



Marché de Mons
« Suivez en ligne toutes les actualités du marché de Mons via sa page facebook : « **marché local monsois** ». Inscrivez-vous nombreux !

Rendez-vous

Au Marché le 24 novembre ! ▶



Mons **Marché**
Vin chaud
Marrons chauds

24 novembre
à partir de 16H30

animation musicale

proposés par le Comité des fêtes

Le Foyer rural



Prenez dates pour les manifestations déjà prévues pour 2017-2018 :

- Les 8/9 décembre : Téléthon
- Le 03 juin 2018 : Course de Mons
- Le 20 juin : Festi'foyer
- Les 22/23/24 juin 2018 : Fête de l'été

Et dans les cartons : une murder party, soirée jeux, soirée lecture ...

C'était CHOUETTE !

L'année a bien commencé au Foyer. Tout d'abord le Vide grenier a fait le plein d'exposants, et malgré un climat « humide et vivifiant », les participants étaient satisfaits. C'était la dernière de Cathy, en tant qu'organisatrice: Grand merci à elle et bienvenue aux volontaires pour l'édition 2018. Comme chaque année, les photos du concours L'œil de Mons ont été exposées (Cette année, le thème était « Bizarre »).

En ce qui concerne les activités,

3 nouveautés :

Le yoga le mercredi matin de 9h30 à 11h **L'atelier**

philo : lundi soir à 20h30

Le Foot au City park : rencontres amicales entre adultes (voir avec Zlatan)

Il est toujours temps d'intégrer les activités, et ce tout au long de l'année !

Pour vous tenir informés de l'actualité du foyer **www.foyer-rural-mons.fr** et sur la **page facebook**

Le bureau et l'ensemble des bénévoles

Le Comité des Fêtes

La troisième fête du village venant de s'achever, le Comité des Fêtes souhaite remercier tous les membres des associations, les bénévoles, la municipalité ainsi que toutes les personnes qui ont apporté une simple aide permettant que cette fête soit réussie.

Cette année, nous avons innové en proposant un rallye dans le village. 18 équipes ont vivement recherché les différents stands tenus par les associations monsoises. L'esprit d'équipe et la cohésion étaient au rendez-vous pour une journée sportive dans la joie et la bonne humeur.

La salle des fêtes a affiché complet lors de la soirée du samedi. Les Monsois ont apprécié le magnifique feu d'artifice.

Merci à tous d'avoir participé à cette fête de Mons.



Si l'aventure vous tente, n'hésitez pas à nous contacter et à rejoindre notre équipe.

Courant Novembre, une soirée à thème vous sera proposée ainsi que d'autres événements qui seront annoncés d'ici la fin de l'année.

Festivement,
Gilles Ferrand

Président du Comité des Fêtes

L'association « Les Mini-Mons »



Notre association d'assistant(e)s maternel(le)s se regroupe plusieurs matinées par semaine, pour des jeux de plein air quand la météo le permet ou dans la salle de la résidence Pamparé prêtée par la commune.

Cette année encore, nous fêterons avec les petits les saisons, recevrons le père Noël, ferons des rencontres inter-associations (avec Drémil Lafage) et inter-générationnelles avec les résidents de Pamparé (photo), des sorties (balade au bois, ferme, chèvrerie), de l'éveil musical et psychomotricité avec intervenants, et renouvellerons la passerelle maternelle qui fut encore un succès.



Nous préparons un nouveau spectacle de fin d'année que vos petits seront fiers de vous présenter en juin.

Aude Choupac, Présidente
Tel : 06.62.09.00.45

L'association « Les P'tits Monsois »

Composée de parents bénévoles, elle a pour objectif de proposer des activités ludiques, sportives, créatives ou culturelles aux enfants, aux parents mais aussi à l'ensemble des Monsois, toutes générations confondues, le tout hors du temps scolaire pour permettre aux parents de partager les activités avec leurs enfants, tel que notamment: Halloween, le carnaval, etc...



«Se divertir aussi après l'école», voici le leitmotiv de l'association des parents d'élèves «Les P'tits Monsois».

Dates à retenir :

- Carnaval le 07 avril
- La Grande Tablée et kermesse le 22 ou 29 juin

Les P'tits Monsois vous attendent toujours plus nombreux !

Vanessa PINOUT, présidente

Contact: ape.ptits.monsois@gmail.com

Pour en savoir plus : <http://apeptitsmonsois.fr>

Les actions ont pour but de soutenir les projets pédagogiques des enseignantes, et d'apporter un soutien logistique et/ou financier à l'école (1500€ versés l'an passé).

Faire connaître et étendre le rôle du CCAS

Le rôle social des communes s'exerce à travers le Centre Communal d'Action Sociale.

Le CCAS joue un rôle important dans la mise en œuvre des politiques sociales en direction de la petite enfance, des familles en difficulté, des personnes âgées et des publics les plus fragiles.

Il peut intervenir sous forme de prestations remboursables ou non remboursables, participer à l'instruction des demandes d'aide sociale et les transmettre aux autorités décisionnelles compétentes, comme le conseil départemental, la CAF, la téléassistance, etc..

De plus en plus de dossiers sont présentés pour des demandes d'aides de toute sorte et nous avons à cœur d'y faire face pour aider nos concitoyens.

Des associations d'aide à la personne peuvent prévoir une réunion afin d'informer sur les différentes prestations qu'elles proposent.



La Poste propose de nouveaux services :

• portage de repas à domicile par le facteur en partenariat avec ELIOR, expert de la restauration de qualité aux seniors. Un minimum de sept personnes livrées est indispensable pour avoir le marché.

• Une option à l'intérieur du domicile COHESIO, qui confie au facteur des visites de lien social et d'alerte.

Si vous êtes intéressé(e), inscrivez-vous auprès du secrétariat de la mairie qui fera suivre.

Le repas de Noël, pour nos aînés de plus de 65 ans,



sera offert cette année

SAMEDI 16 DÉCEMBRE

M Mairie F Foyer rural C Comité des fêtes A APE

AGENDA

NOVEMBRE 2017

C Ven. 24 Marché - Vin chaud et Marrons 16h30

DÉCEMBRE 2017

M Sam. 2 Accueil des nouveaux habitants 11h30

F Sam. 8 / 9 Téléthon 11h

A C Dim. 3 Marché de Noël -

M Sam. 16 Repas du CCAS -

JANVIER 2018

F Sam. 20 Judo - Coupe des rois -

M Sam. 27 Voeux de la municipalité 11h

MARS 2018

C Sam. 10 Soirée Irlandaise et retransmission du match de rugby



Nous vous informons que le Secours Populaire de Balma a déménagé.

L'Espace Solidarité, c'est quoi ?

Les nombreux dons (vêtements, jouets, livres, petit mobilier...) sont triés, vérifiés, rangés, stockés et enfin mis à la vente dans un lieu appelé Espace Solidarité. Ce travail considérable représente une grande part de l'investissement des bénévoles. Un grand choix d'articles y est proposé à bas prix.

2 LOCAUX pour leur Espace Solidarité :

- Au 15 avenue des arènes à Balma (derrière la salle polyvalente)
> Vêtements, livres, jouets, vaisselle, ...
Ouvert les lundis, mercredis et jeudis de 14h à 17h
- Au 18 rue Cézanne à Balma
> Petit mobilier
Ouvert le 2ème mercredi du mois

L'Espace Solidarité est **OUVERT A TOUT PUBLIC** et pas seulement aux bénéficiaires du Secours Populaire.

Braderie de Noël
5, 6 et 7 décembre
à la salle polyvalente
de Balma.

CONTACT

Tél. 05 61 24 54 24
secpop.balma@gmail.com
www.secpopulairebalma.com

